

“

คู่มือ

ประชาชนร่วมใจ

ประเทศไทยไร้ขยะ

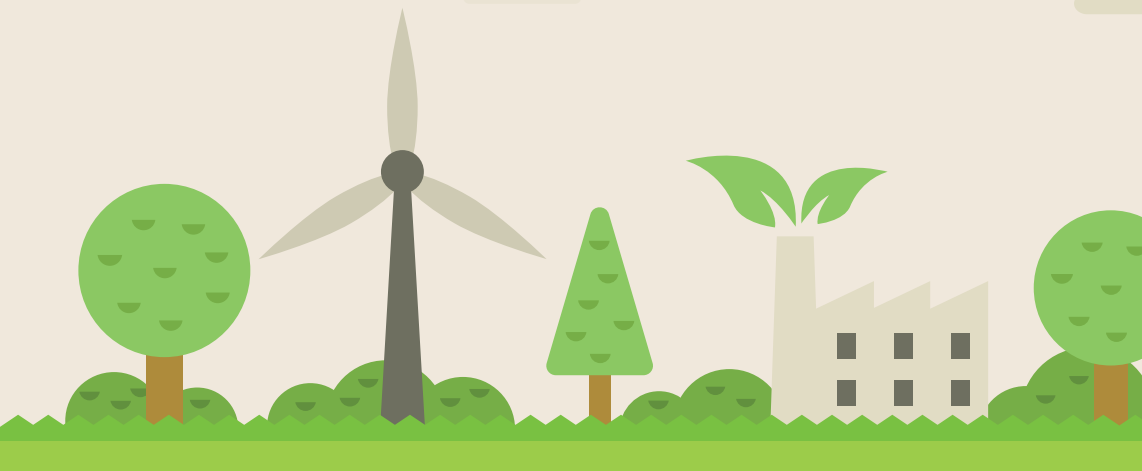
”



# คำนำ

การส่งเสริมให้ประชาชนปรับเปลี่ยนพฤติกรรมจัดการขยะที่ต้นทาง นับเป็นมาตรการสำคัญอย่างหนึ่งที่จะทำให้ปัญหาขยะที่มีปริมาณมากของประเทศไทยลดลงได้อย่างยั่งยืน โดยเฉพาะการมีส่วนร่วมของประชาชนทุกคนก่อให้เกิดความเข้มแข็งร่วมมือกันแก้ปัญหา โดยการรวมพลังเป็น **“ประชารัฐ”** ไม่ว่าจะอยู่ใน **ภาคธุรกิจ ภาครัฐ หรือภาคประชาชน** ทุกภาคส่วน ร่วมกันแก้ปัญหาขยะอย่างยั่งยืน

เพื่อเป็นแนวทางขับเคลื่อนประเทศไทย ไปสู่การเป็นสังคมปลอดขยะ (Zero Waste Society) ภายใต้แนวคิด **3Rs-ประชารัฐ** คือการส่งเสริมการจัดการขยะที่ต้นทาง ซึ่งเป็นการจัดการขยะที่ยั่งยืน โดยการลดปริมาณขยะ (Reduce) การใช้ซ้ำ (Reuse) การนำกลับมาใช้ใหม่ (Recycle) และการมีส่วนร่วมของทุกภาคส่วนทั้งภาครัฐ เอกชน และภาคประชาชน เพื่อวางรากฐานการดำเนินการจัดการขยะให้เป็นไปอย่างมีประสิทธิภาพและยั่งยืน”



คู่มือ ประชาธิปไตยร่วมใจ ประเทศไทยไร้ขยะ ที่กรมส่งเสริมคุณภาพสิ่งแวดล้อม  
จัดทำขึ้นเพื่อให้ความรู้ที่ถูกต้องและเชื่อมความประสานภาคส่วนต่างๆ เพื่อสร้าง  
“พลังประชารัฐ” ที่เข้มแข็ง มีการร่วมแรงร่วมใจในการลด คัดแยก และนำขยะ  
กลับมาใช้ประโยชน์ปลูกฝังจิตสำนึกผ่านระบบการเรียนรู้และกิจกรรมต่างๆ ภายใต้  
การมีส่วนร่วมของทุกภาคส่วน เกิดวินัยในการจัดการขยะตั้งแต่ต้นทางอย่างยั่งยืน  
อันจะนำไปสู่ “ประเทศไทยไร้ขยะ” และสร้างความยั่งยืนให้กับทรัพยากรธรรมชาติ  
และสิ่งแวดล้อมได้อย่างเป็นรูปธรรม



กรมส่งเสริมคุณภาพสิ่งแวดล้อม  
กระทรวงทรัพยากรธรรมชาติและสิ่งแวดล้อม



# สารบัญ

ส่วนที่ 1	สถานการณ์ขยะมูลฝอย	5
ส่วนที่ 2	นโยบายขยะมูลฝอย	11
ส่วนที่ 3	แนวทางการจัดการขยะมูลฝอยชุมชน	15
ส่วนที่ 4	ปัจจัยแห่งความสำเร็จ	51
บทสรุป		62
คณะทำงาน		64



# ส่วนที่ 1

## สถานการณ์ขยะมูลฝอย

เมื่อก่อน เรามักเรียก “มูลฝอย” กันติดปากว่า “ขยะ” ดูเป็นสิ่งที่น่ารังเกียจสำหรับทุกคนทั่วไปซึ่งหลายคนคิดว่าไม่มีประโยชน์ต้องเอาไปกำจัด แต่ความจริงแล้วมูลฝอยเหล่านั้น ส่วนใหญ่ยังมีประโยชน์และนำกลับไปใช้ได้ใหม่

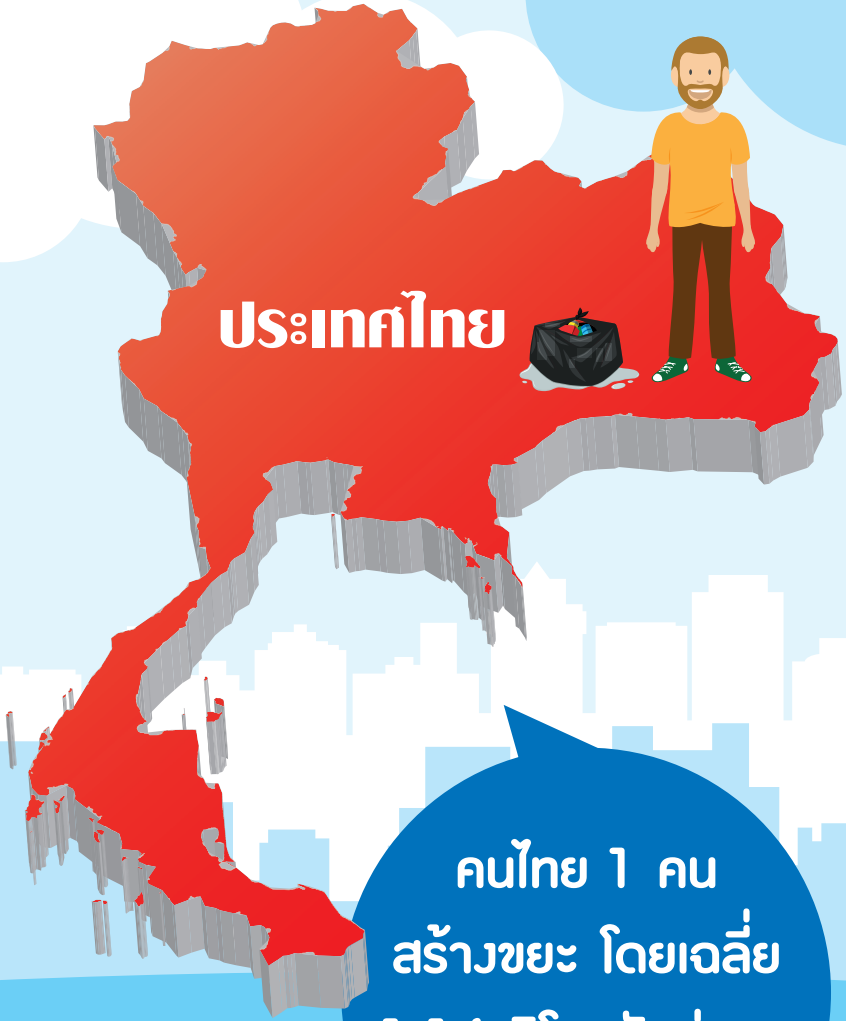
ขยะมูลฝอย คือ ของเหลือทิ้งจากการใช้สอยของมนุษย์ ซึ่งเกิดจากกิจกรรมต่างๆ ในชีวิตประจำวัน หากมีการคัดแยกก่อนทิ้งเพื่อนำกลับมาใช้ประโยชน์ สิ่งเหล่านั้นจะถูกเรียกว่า “วัสดุเหลือใช้” เนื่องจากเรายังไม่ได้ทิ้งจิ้งยัวไม่เป็นขยะ





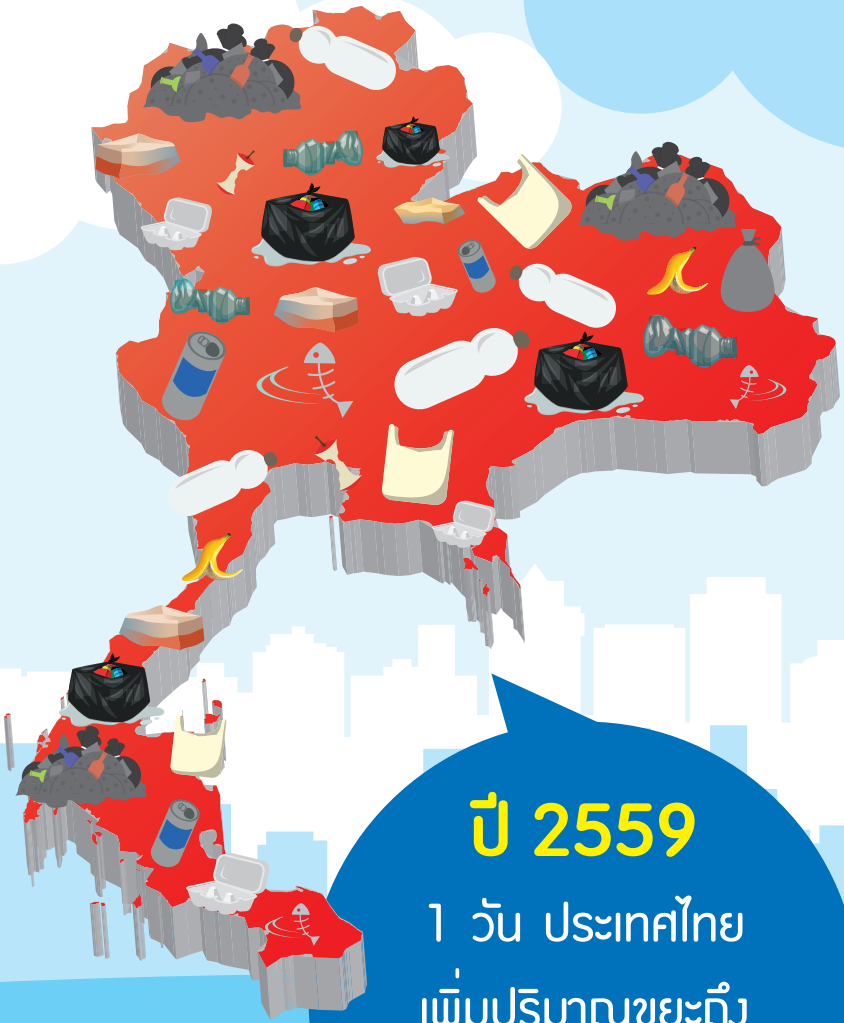
คุณทราบ  
หรือไม่ ?

การเพิ่มปริมาณขยะ  
ในประเทศไทย



ประเทศไทย

คนไทย 1 คน  
สร้างขยะ โดยเฉลี่ย  
1.14 กิโลกรัมต่อคน  
ต่อวัน



**ปี 2559**  
1 วัน ประเทศไทย  
เพิ่มปริมาณขยะถึง  
**74,073 ตัน**  
**ต่อวัน**



คนไทยผลิตขยะจำนวนมาก  
จากสถิติปี 2559 พบว่ามากถึง  
**74,073** ตัน/วัน  
**27.04** ล้านตัน/ปี

ส่งไปกำจัด  
แบบไม่ถูกต้อง

**11.69**  
ล้านตัน

ส่งไปกำจัด  
อย่างถูกต้อง

**9.59**  
ล้านตัน

มีขยะตกค้าง

**10.13**  
ล้านตัน





# ปริมาณขยะเพิ่มขึ้นจากสาเหตุใด

มีขยะมูลฝอยตกค้างอยู่เป็นจำนวนมาก

1

สถานที่กำจัดขยะมูลฝอยที่ถูกต้องตามหลักวิชาการมีไม่เพียงพอ

2

ประชาชนคัดค้านไม่เห็นด้วยให้มีสถานที่กำจัดขยะมูลฝอยในพื้นที่ของตนเอง

3

นโยบายของผู้บริหารองค์กรปกครองส่วนท้องถิ่นไม่ให้ความสำคัญกับการจัดการขยะมูลฝอย

4

องค์กรปกครองส่วนท้องถิ่นมีข้อจำกัดด้านงบประมาณ อุปกรณ์ เครื่องมือในการเก็บขนและกำจัดไม่เพียงพอ ไม่มีระบบเก็บรวบรวมและขนส่งแบบแยกประเภท

5

6

ไม่มีระบบรองรับการให้บริการจัดการขยะมูลฝอยอย่างเพียงพอในแหล่งท่องเที่ยว

7

ขาดความร่วมมือและความตระหนักจากประชาชนนักท่องเที่ยวและผู้ประกอบการ

8

ขาดกฎระเบียบบังคับเกี่ยวกับการจัดการขยะมูลฝอย

9

ขาดประสิทธิภาพการจัดเก็บค่าธรรมเนียมให้ครอบคลุมและไม่สะท้อนต้นทุนการจัดการขยะมูลฝอย

10

ขาดการบูรณาการอย่างแท้จริงระหว่างหน่วยงานที่รับผิดชอบด้านนโยบาย กฎหมาย แผนงานงบประมาณ

11

การจัดการขยะมูลฝอยแบบรวมศูนย์ไม่สามารถดำเนินการในพื้นที่องค์กรปกครองส่วนท้องถิ่นหลายแห่งที่มีขนาดเล็ก



# ส่วนที่ 2

## นโยบายชยะมูลฝอย

1. กำจัดชยะมูลฝอยตกค้างสะสมในสถานที่กำจัดชยะมูลฝอยในพื้นที่วิกฤติ (ชยะมูลฝอยเก่า)
2. สร้างรูปแบบ การจัดการชยะมูลฝอยและของเสีย อันตรายที่เหมาะสม (ชยะมูลฝอยใหม่)
3. วาระเทียบมาตรฐานการบริหารจัดการชยะมูลฝอยและของเสียอันตราย
4. สร้างวินัยของคนในชาติมุ่งสู่การจัดการที่ยั่งยืน



# ROADMAP

การจัดการชยะมูลฝอยและของเสียอันตราย



## เป้าหมายของแผนแม่บทการบริหารจัดการขยะมูลฝอย ของประเทศ พ.ศ. 2559-2564



เป้าหมายแผนปฏิบัติการประเทศไทยไร้ขยะ  
ตามแนวทางพระราชบัญญัติ 1 ปี พ.ศ. 2559-2560



ปริมาณ  
มูลฝอยทั่วไปที่เข้าสู่ระบบ  
การกำจัดที่ปลายทาง  
**ลดลงร้อยละ 5**  
จากปี 2559



ปริมาณ  
มูลฝอยติดเชื้อ  
**ร้อยละ 85**  
ได้รับการกำจัดอย่างถูกต้อง  
ตามหลักวิชาการ



หมู่บ้าน/ชุมชน  
**ร้อยละ 100**  
ทั่วประเทศมีการจัดตั้ง  
จุดรวมของเสีย  
อันตรายชุมชน



ปริมาณกาก  
อุตสาหกรรม  
**ร้อยละ 70**  
ได้รับการกำจัดอย่างถูกต้อง  
ตามหลักวิชาการ



## เป้าหมายแผนปฏิบัติการจัดการขยะมูลฝอยชุมชน จังหวัดสะอาด ประจำปี พ.ศ. 2561

ขยะมูลฝอยชุมชน  
ที่เกิดขึ้นใน ปี 2561  
ร้อยละ 40 ได้รับการกำจัด  
อย่างถูกต้องตามหลัก  
วิชาการ

ขยะมูลฝอยชุมชน  
ที่เกิดขึ้นใน ปี 2561  
ร้อยละ 30 ถูกนำไป  
ใช้ประโยชน์

หมู่บ้าน ชุมชน  
ร้อยละ 100 มีการจัดตั้ง  
จุดรวบรวมขยะอันตราย  
จากชุมชน

สถานที่กำจัด  
ขยะมูลฝอยที่ไม่ถูกต้อง  
ตามหลักวิชาการทั่วประเทศ  
ร้อยละ 20 ได้รับการ  
ปรับปรุงแก้ไข ปิดหรือ  
บำบัดฟื้นฟู

ครัวเรือน  
ร้อยละ 50 เข้าร่วม  
เครือข่ายอาสาสมัคร  
ท้องถิ่นรักถังโลก

อปท.ร้อยละ 100  
มีภาชนะรองรับมูลฝอย  
แบบแยกประเภทใน  
สวนสาธารณะและสถานที่  
ท่องเที่ยวทุกแห่ง

# ส่วนที่ 3

## แนวทางการจัดการ ขยะมูลฝอยชุมชน



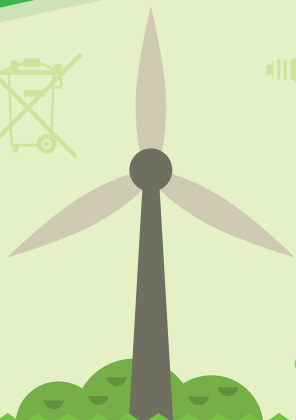


# 3Rs



วิธีการขยะ:

ทำได้ง่ายๆ ทุกวัน







# หลักการ 3Rs - ประชาธิรัฐ

**Reduce** • การลดปริมาณการผลิตขยะ  
จากการบริโภคน้อยลง



**Reuse** • การใช้ซ้ำ นำกลับมาใช้ใหม่อย่างคุ้มค่า

**Recycle** • การแปรรูปเพื่อเพิ่มมูลค่าและสร้างความยั่งยืน



ยึดหลักการการมีส่วนร่วมตาม  
การดำเนินงานแบบ **"ประชารัฐ"**  
ได้แก่

- ♻️ ภาคราชการ
- ♻️ ภาคเอกชน
- ♻️ ภาคการศึกษา
- ♻️ ภาคศาสนา
- ♻️ ภาคประชาชน/ประชาสังคม

ลด คัดแยก  
ใช้ประโยชน์จาก  
ขยะมูลฝอยตั้งแต่  
ต้นทาง





# 1 Reduce คิดก่อนใช้

## ลดระดับการใช้ควบคุมปริมาณ

การใช้ให้อยู่ในสัดส่วนที่เหมาะสม  
เป็นการลดปริมาณขยะที่จะเกิดขึ้น



**REDUCE** ใช้น้อย ใช้เท่าที่จำเป็น ลดการบริโภค  
ทรัพยากรที่ใช้แล้วหมดไป

# Reduce

ใช้น้อย



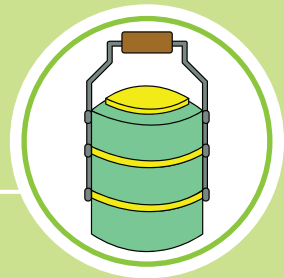
การใช้สินค้า  
ชนิดเติม

เลือกให้สินค้าที่มีคุณภาพ  
มีหีบบรรจุภัณฑ์น้อย



เลือกใช้สินค้าที่มีอายุ  
การใช้งานยาวนาน  
และตัวสินค้าไม่เป็นพิษ

การใช้ภาชนะ เช่น  
ปิ่นโต



ลดการใช้วัสดุ  
ที่ย่อยสลายไม่ได้ เช่น  
โฟมบรรจุอาหาร



# 2 Reuse ใช้แล้วใช้อีก

ใช้ทรัพยากรที่มีอยู่อย่างรู้ค่า  
และคุ้มค่าที่สุดที่สุด

ผลิตกระดาษ  
ต้นไม้จากวัสดุ  
เหลือใช้



# REUSE

ใช้ซ้ำ ใช้ทรัพยากร ให้คุ้มค่าที่สุด

# Reuse

ใช้ซ้ำ



เลือกซื้อ  
หรือใช้ผลิตภัณฑ์  
ที่ใช้ได้มากกว่า 1 ครั้ง

บำรุงรักษา  
อุปกรณ์ต่างๆ ให้สามารถ  
ใช้ได้ยาวนาน Reuse



ดัดแปลงสิ่งของ  
ให้กลับมาใช้ประโยชน์  
ได้ใหม่

ซ่อมแซมเครื่องใช้  
หรืออุปกรณ์ต่างๆ  
ให้กลับมาใช้ประโยชน์ได้อีก





# 3 Recycle

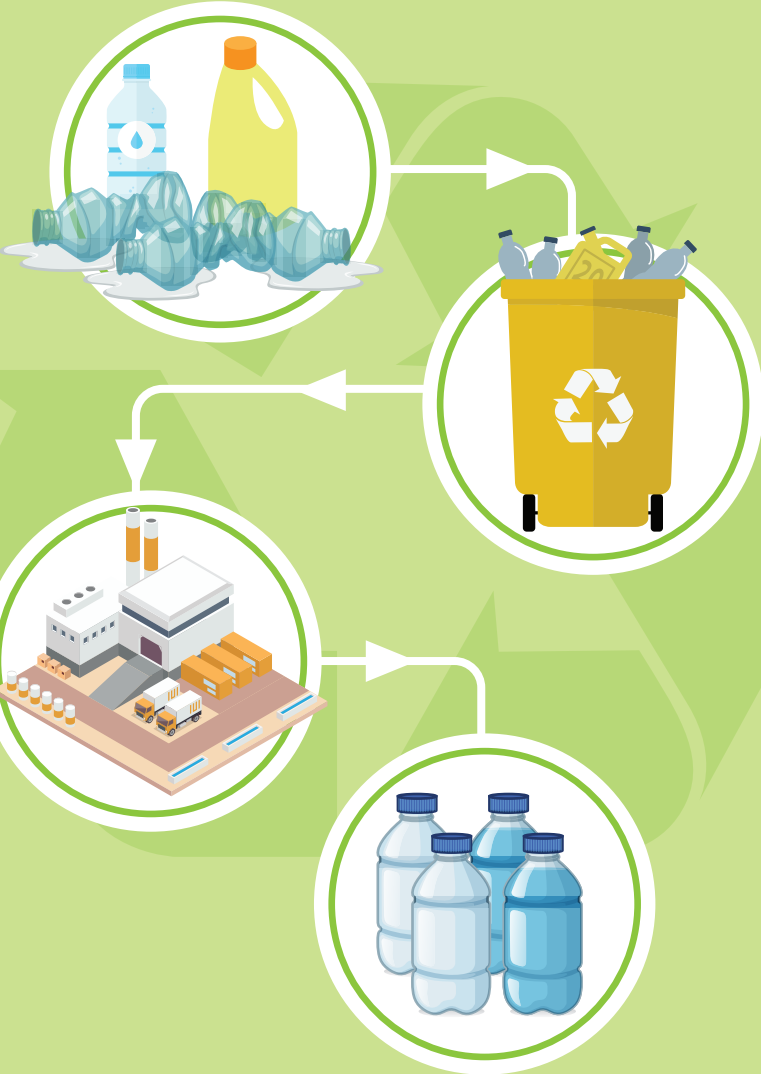
## นำกลับมาใช้ใหม่



**RECYCE** การรีไซเคิล

# Recycle

กลับมาใช้ใหม่





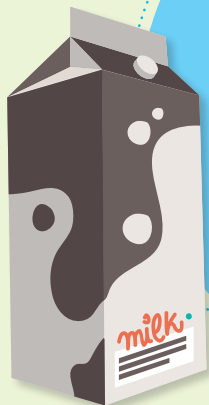
# 1 แก้ว

ไม่สามารถย่อยสลายได้  
แต่สามารถหลอมทำใหม่



# 2 กระดาษ

ทุกชนิดสามารถนำมารีไซเคิลได้  
รวมถึงกล่องเครื่องดื่มด้วย





### 3 พลาสติก มี 2 ประเภท

- เทอร์โมเซตติง
- เทอร์โมพลาสติก





4

## โลหะ/อโลหะ

โลหะหลายชนิดสามารถนำมารีไซเคิล  
นำมาหลอมแปรรูปเป็นผลิตภัณฑ์อื่นๆ



ทองแดง



ทองเหลือง



เหล็ก

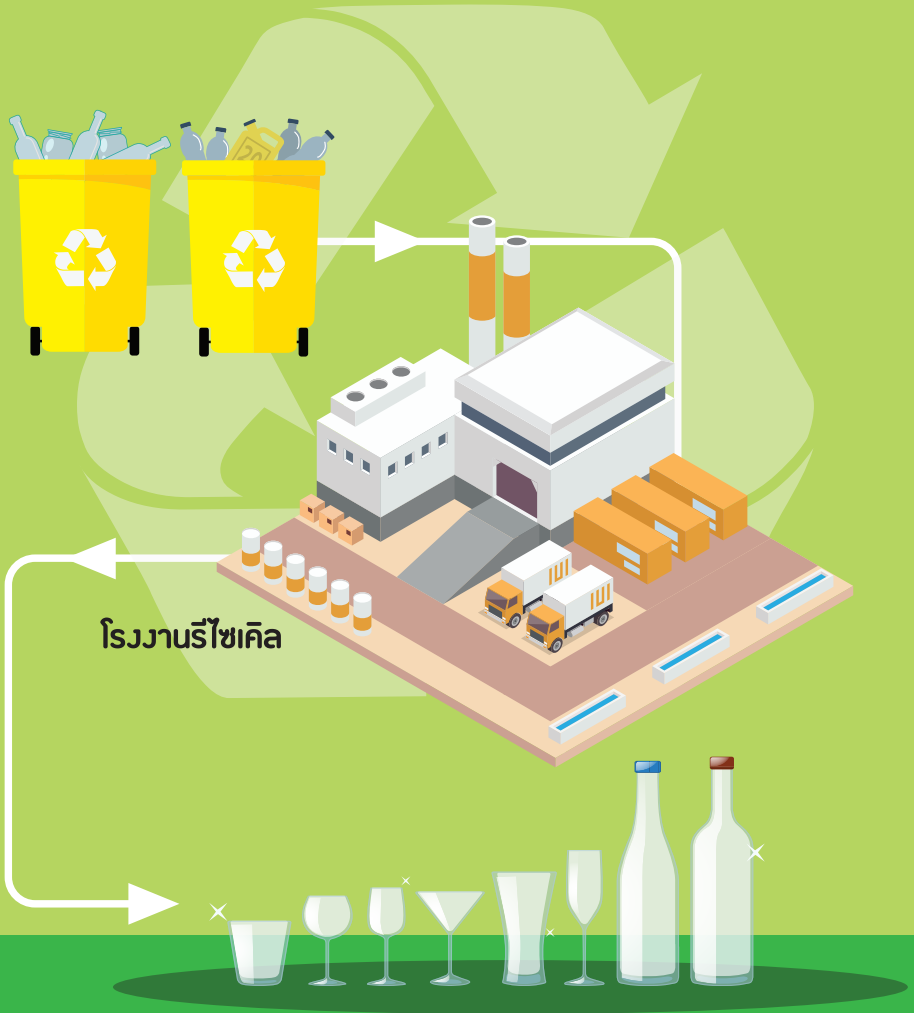


ตะกั่ว



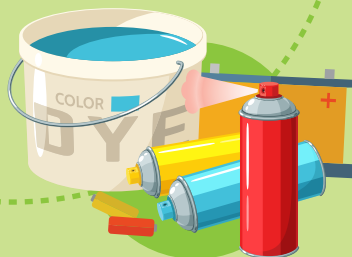
สแตนเลส

# กระบวนการรีไซเคิล นำกลับมาใช้ประโยชน์ใหม่





# การคัดแยก ขยะ



1

## ขยะอินทรีย์

ขยะเศษอาหารและย่อยสลายได้เร็ว  
เช่น เศษผัก เปลือกผลไม้ เศษอาหารใบไม้

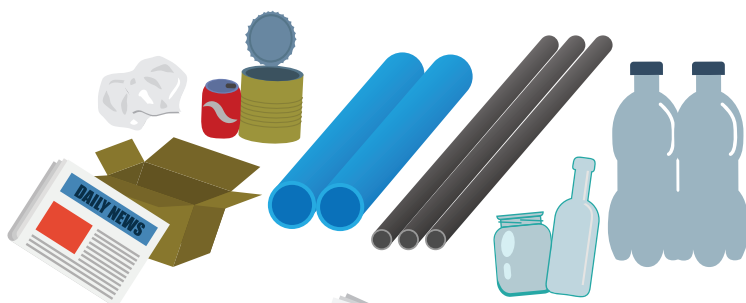




2

## ขยะรีไซเคิล

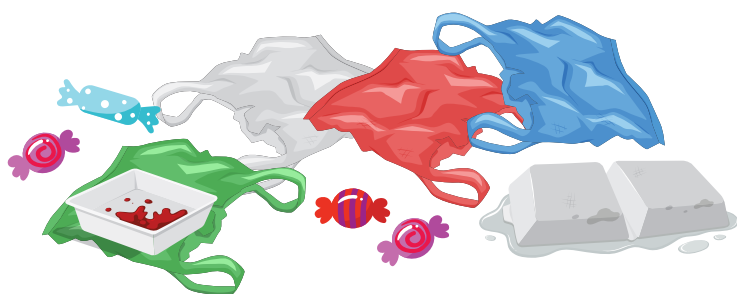
ขยะเหลือใช้ที่สามารถนำกลับมา  
ใช้ประโยชน์ได้อีก เช่น แก้ว กระดาษ กระป๋อง



3

## ขยะทั่วไป

ขยะที่ไม่คุ้มค่าในการนำกลับมาใช้ใหม่  
และย่อยสลายยาก เช่น โฟม ถุงพลาสติก ซองขนม

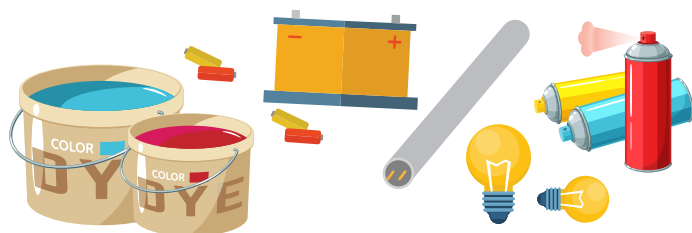




4

## ขยะอันตราย

ขยะที่มีสารอันตรายที่จะก่อให้เกิดผลกระทบ  
ต่อสิ่งแวดล้อม เช่น หลอดไฟ ถ่านไฟฉาย แบตเตอรี่





# “แยกขยะ” ก่อนทิ้ง

มันดีจริงๆ นะ

- ✓ ลดปัญหาการเกิดมลพิษ
- ✓ ง่ายต่อการนำไปรีไซเคิล
- ✓ ง่ายต่อการนำไปกำจัด
- ✓ รักษาสิ่งแวดล้อม





# หากแยกขยะ คุณจะได้อะไร ?

## ลดงบประมาณ

งบประมาณที่ใช้ในการกำจัดขยะ  
กทม. ใช้ไปถึง 2000 ล้านบาทต่อปี

## รายได้! จากขยะ

การแยกขยะ เช่น แก้ว โลหะ พลาสติก  
สามารถนำไปขายต่อ สร้างรายได้  
เข้ากระเป๋าดำด้วยการแยกขยะ



## ลดปริมาณขยะ

เมื่อนำวัสดุส่วนที่ยัง  
สามารถใช้ได้จริงๆ เช่น  
ถุงพลาสติกสามารถใช้  
ได้อีกรอบ ก็จะสามารถ  
ลดปริมาณขยะได้ส่วนหนึ่ง

## ช่วยรักษาสิ่งแวดล้อม

หากปริมาณขยะลดลง  
สภาพแวดล้อมก็จะดีขึ้น  
ลดมลพิษในพื้นที่นั้นได้



# นานเท่าไร... กว่าขยะจะย่อยสลาย





## ขยะย่อยสลาย (Compostable waste)

หรือ ขยะอินทรีย์ คือ ขยะที่เน่าเสียและย่อยสลายได้เร็ว สามารถนำมาทำอาหารสัตว์ หรือหมักทำปุ๋ยได้ เช่น เศษผัก เปลือกผลไม้ เศษอาหาร ใบไม้ เป็นต้น



## 1. เริ่มต้นด้วยการคัดแยก

ขยะประเภทเศษอาหาร ผัก ผลไม้ ใส่ภาชนะรองรับ



## 2. นำไปเลี้ยงสัตว์

การนำเศษอาหาร เศษผักที่เหลือทิ้งจากบ้านเรือนมาใช้ประโยชน์ในการเลี้ยงสัตว์ เช่น เลี้ยงหมู เป็ด ไก่ โดยไม่ต้องเสียเงินไปซื้ออาหารสัตว์





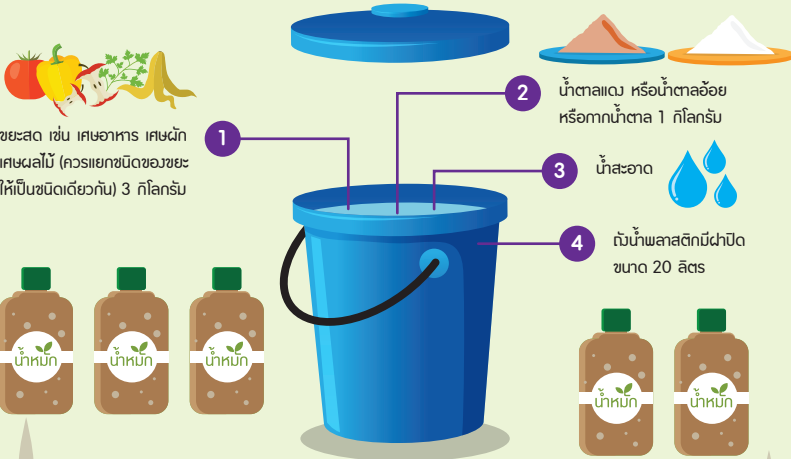
# การทำน้ำหมักชีวภาพ



## การทำน้ำหมักชีวภาพ

**น้ำหมักชีวภาพ** มีลักษณะ

เป็นของเหลว มีฤทธิ์เป็นกรด มีรสเปรี้ยว มีกลิ่นคล้ายน้ำส้มสายชู ประกอบด้วย กลุ่มจุลินทรีย์ และสารอาหารในรูป กรดอะมิโน กรดอินทรีย์ น้ำตาลกลูโคส วิตามิน เกลือแร่ ฮอร์โมน เอนไซม์ ซึ่งเป็นประโยชน์ต่อพืช นอกจากนี้ยังใช้ประโยชน์ในการเลี้ยงสัตว์ ดับกลิ่น และล้างห้องน้ำ



## ปุ๋ยหมักชีวภาพ

**ปุ๋ยหมักชีวภาพ** หมายถึง ปุ๋ยอินทรีย์ที่ได้จากหมักบ่มสารอินทรีย์ด้วยจุลินทรีย์ที่ทำหน้าที่ย่อยสลายอินทรีย์วัตถุให้สลายตัว และผูกฟ่งไปบางส่วน ทำให้ได้ปุ๋ยที่มีลักษณะสีคล้ำดำ มีลักษณะเป็นผง ละเอียดเหมาะสำหรับการปรับปรุงดิน และให้ธาตุอาหารแก่พืช

**วัสดุอินทรีย์** เช่น เศษพืชสด เศษอาหาร หรืออาจผสมปุ๋ยคอกก็ได้ และหากนำมากองรวมกัน พร้อมรดน้ำอย่างสม่ำเสมอ จุลินทรีย์ก็จะทำการย่อยสลายขึ้น ปุ๋ยหมักที่ย่อยสลายได้ดีแล้วจะมีลักษณะเป็นเม็ดละเอียดสีน้ำตาลดำ มีความร่วนซุย ช่วยเพิ่มความอุดมสมบูรณ์ของดิน ทั้งช่วยเพิ่มแร่ธาตุ อินทรีย์วัตถุ ปรับสภาพความเป็นกรด-ด่าง และช่วยให้ดินอุ้มน้ำได้ดีขึ้น





# น้ำยาอเนกประสงค์



**น้ำยาอเนกประสงค์** สูตรน้ำหมักชีวภาพ ผลไม้ “รสเปรี้ยว” มีความเป็นกรดสูงใช้สำหรับการทำความสะอาดล้างจาน ชักผ้า ขัดห้องน้ำ ล้างรถ ถูบ้าน ล้างเช็ดทำความสะอาดอุปกรณ์ที่ทำจากทั้งจากโลหะหรืออลูมิเนียม ข้อดี ก็คือค่อนข้างจะเป็นมิตรกับสิ่งแวดล้อม เพราะมีจุลินทรีย์ชนิดดีจากน้ำหมักผลไม้รสเปรี้ยวเป็นตัวช่วยย่อยสลายและขจัดสิ่งสกปรก ทั้งสารเคมี สีและกลิ่น น้ำที่เหลือจากการล้างจาน ชักผ้า ก็สามารถนำไปรดต้นไม้ ช่วยย่อยสลายสารอาหารในดินให้เป็นปุ๋ยต่อไปได้อีก







## ขยะรีไซเคิล (Recyclable waste)

หรือ ขยะขายได้ คือ บรรจุภัณฑ์ หรือวัสดุ  
เหลือใช้ ซึ่งสามารถนำกลับมาใช้ประโยชน์ใหม่  
ได้ผ่านกระบวนการรีไซเคิล เช่น แก้ว กระดาษ  
เศษพลาสติก กระป๋องเครื่องดื่ม เศษโลหะ  
อะลูมิเนียม ยางรถยนต์ เป็นต้น โดยรวบรวม  
ผ่านกิจกรรมต่างๆ เช่น การคัดแยกขยะ  
ในครัวเรือน ธนาคารขยะรีไซเคิล  
ผ้าป่าขยะ เป็นต้น

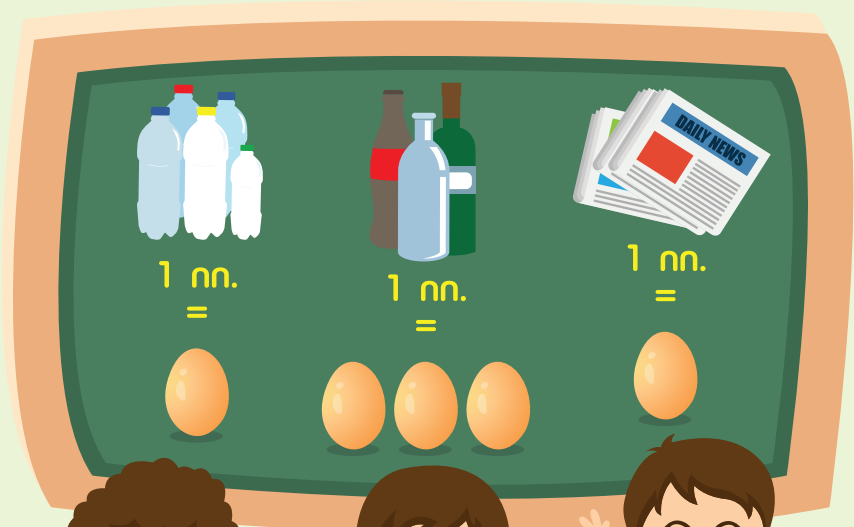


*บริการแลกเปลี่ยน*	
วันที่ 11/08/2561	
ใบปลิวกระดาษ	20 ชิ้น
กระดาษพิมพ์กรีน	10 ใบ
กระดาษ	20 แผ่น



## การจัดการขยะรีไซเคิล

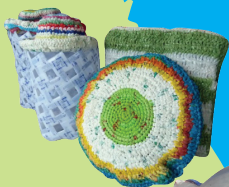






## ขยะทั่วไป (General waste)

คือ ขยะประเภทอื่นนอกเหนือจากขยะย่อยสลาย ขยะรีไซเคิล และขยะอันตราย มีลักษณะที่ย่อยสลายยาก และไม่คุ้มค่าสำหรับการนำกลับมาใช้ประโยชน์ใหม่ เช่น ห่อพลาสติกใส่ขนม ถุงพลาสติกบรรจุผงซักฟอก พลาสติกห่อลูกอม ขอบะหมี่กึ่งสำเร็จรูป ถุงพลาสติก เปื้อนเศษอาหาร โฟมเปื้อนอาหาร พอยล์เปื้อนอาหาร เป็นต้น สามารถนำกลับมาใช้ประโยชน์ใหม่ได้ เช่น สิ่งประดิษฐ์ หรือเป็น เชื้อเพลิง



# การจัตการขยะท่วไป



ไมใ้ช้ถุงพลาสติก

=

ช่วยโลก





# ร้านค้าปลอดถุงพลาสติก ปลอดโฟม



## ร้านค้าชุมชน ร้านค้าโรงเรียน

ที่มีการลดถุงพลาสติก ด้วยการนำ  
กระเป๋ามาใส่ ใช้ใบตองใส่ขนม  
ผลไม้ การให้ยืมกระติกน้ำแข็ง  
กระเป๋ามา เพื่อลดการใช้ถุง  
พลาสติก



## การจัดทำพลาสติกอัดก้อน



- การคัดแยกขยะพลาสติก เช่น ซองกาแฟ แก้วพลาสติก โฟม ถุงพลาสติก
- นำมารวบรวมใส่เครื่องอัดก้อน
- ชั่งน้ำหนักขาย
- นำแยกประเภทพลาสติกในการส่งไปรีไซเคิล ส่วนที่เหลือนำไปเป็นก้อนเชื้อเพลิงอัดแท่ง



## สิ่งประดิษฐ์วัสดุเหลือใช้

การเพิ่มมูลค่าจากวัสดุที่ไม่สามารถนำไปรีไซเคิลหรือใช้ประโยชน์

**ได้อีก** ด้วยการนำมาประดิษฐ์เป็นของใช้ เช่น กระเป๋าจากซองกาแฟ ดอกไม้จากถุงน้ำยายปรับผ้านุ่ม ถูงนมแพะชอล์กล้างไม้ ฝาถังสี ทำเป็นป้ายสัญลักษณ์บอกทาง เป็นต้น







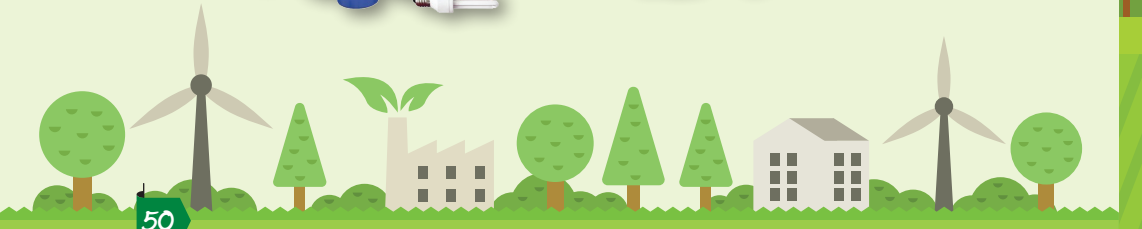
## ขยะอันตราย (Hazardous waste)

คือ ขยะที่มีองค์ประกอบหรือปนเปื้อนสารอันตรายชนิดต่างๆ เช่น วัตถุไวไฟ วัตถุมีพิษ วัตถุที่ทำให้เกิดโรค วัตถุกัดกร่อน ที่ทำให้เกิดอันตราย แก่คน สัตว์ พืช ที่พบในครัวเรือน เช่น ถ่านไฟฉาย หลอดฟลูออโรฮาไลด์ ภาชนะบรรจุสารกำจัดศัตรูพืช เป็นต้น สามารถส่งเสริมการคัดแยกขยะอันตรายผ่านกิจกรรม เช่น จุดศูนย์รวมคัดแยกขยะอันตรายและขยะอิเล็กทรอนิกส์ เป็นต้น





# การจัดการขยะอันตราย



# ส่วนที่ 4

ปัจจัยแห่งความ

สำเร็จ





# จุดระเบิดจากภายใน

## ความตระหนักรู้ (ของคนในชุมชน/โรงเรียน)

บางแห่งต้องรอจนเกิดปัญหา มีประสบการณ์วิกฤตจึงเกิดความตระหนัก บางแห่งมีความตระหนักก่อนที่จะเกิดปัญหา เพราะไม่อยากให้หน่วยงานของตนมีปัญหาการจัดการขยะและเมื่อมีใจที่จะลงมือทำก็จะเกิดการระเบิดออกสู่ภายนอก นำไปสู่การกระทำเกิดกิจกรรม ความร่วมมือการมีส่วนร่วม ระเบิดต่อเนื่องเป็นลูกโซ่เกิดแรงส่งนำไปสู่เป้าหมายปลอดขยะในที่สุด



## แรงส่งจากภายนอก

**แรงสนับสนุนจากองค์กรภายนอกชุมชน ทั้งภาค  
รัฐและภาคเอกชน** ซึ่งมีความพร้อมในการช่วยสนับสนุน  
(ทั้งกำลังคน กำลังทรัพยากร และกำลังความรู้) ปัจจัยที่สำคัญ  
ช่วยหนุน หากองค์กรภายนอกและชุมชน ใฝ่เรียนรู้ ชวนเข้าหากัน  
ได้ดี ร่วมกันพัฒนาการทำงานไปด้วยกัน ย่อมมีแนวโน้มและโอกาส  
ที่จะประสบความสำเร็จ ไม่เพียงแต่การดำเนินงานปลอดภัย  
แต่รวมถึงการจัดการสิ่งแวดล้อมทุกด้าน





# แรงจูงใจทางเศรษฐกิจ

## แรงจูงใจทางเศรษฐกิจ และระบบสวัสดิการชุมชน

เป็นมาตรการสำคัญหนึ่ง ที่ทำให้กิจกรรมของชุมชนปลอดภัย มีความต่อเนื่อง โดยในมุมมองด้านเศรษฐกิจ การคัดแยกขยะรีไซเคิลในครัวเรือนและนำไปขายก่อให้เกิดรายได้ให้แก่ครัวเรือน รวมทั้งการผลิตปุ๋ยหมักจากเศษอาหาร จากการเลี้ยงไส้เดือน หรือ สิ่งประดิษฐ์ ที่สามารถจำหน่ายได้ สร้างรายได้เสริมให้แก่ครัวเรือน และชุมชน



# แรงแจุงใจเชิงคุดนค้ำ

**การค้ดแยกขยะ และรายไ้จ้จากการขายขยะ**  
**รี้ไซเคิล** ขยผลิตภัณฑ์จากขยะแม้มีแรงแจุงใจทวงเศรษฐศิกิจ  
ท้มีประสิทธิภทว แต่มีอ้กสื่ท้มีคุดนค้ำใหม่ท้กิดขึ้น เป็นระบบทวง  
ควมค้ด หรือกระบวนกรท้สร้จ้คุดนค้ำให้กรด้าเนินกิจกรรรม  
ปลอดขยะท้ย้ย้ในบรืบททของส้คมไทย





# จากมูลค่าเล็กน้อย สู่คุณค่าที่ยิ่งใหญ่

**การขายขยะรีไซเคิล** แม้เป็นเงินเพียงเล็กน้อย น้อยๆ แต่หากมีระบบ หรือกระบวนการ ให้เกิดการสะสม เช่น ธนาคารขยะรีไซเคิล กองทุนขยะ และกองทุนบุญขยะรีไซเคิล เป็นต้น กระบวนการเหล่านี้เพิ่มมูลค่าของขยะให้มีเพิ่มมากขึ้น ผ่านการสะสมและการออม นอกจากคุณค่าการเปลี่ยนขยะให้เป็นเงินแล้วยังมีคุณค่าทางจิตใจ เช่น กิจกรรมกองทุนบุญขยะรีไซเคิล หรือบริจาคขยะเพื่อทำบุญ กองทุนการศึกษาจากขยะ ได้บุญแล้วยังช่วยรักษาสิ่งแวดล้อม





# เพื่อคุณค่า สู่คุณภาพชีวิตที่ดี

บางชุมชนมีระบบสวัสดิการจากกองทุนขยะ หรือ  
กิจกรรมการจัดการขยะ มาช่วยสนับสนุนในเชิงคุณภาพ  
ชีวิตของคนในชุมชน เช่น มีนคาปนทกสมเคราะห์ มีนเยียมแม่  
คลอดบุตร มีนทุนการศึกษา มีนช่วยเหลือผู้ด้อยโอกาส เป็นต้น  
เป็นมีนจากขยะที่เหมือนเป็นเบี้ยหัวแตกถ้าต่างคนต่างแยกไปขาย  
แต่หลายคนรวมกันก็กลายเป็นระบบสวัสดิการชุมชน ไม่สำคัญว่า  
สวัสดิการนั้นจะครอบคลุมหรือเป็นมีนมากน้อยเพียงใด แต่มีคุณค่า  
ทางใจเหมือนเป็นการให้กำลังใจสำหรับคนที่ได้รับ





# การปรับพฤติกรรม เปลี่ยนแนวคิด **ปลูกจิตสำนึก**ที่ได้

**การใช้ประโยชน์ขยะในรูปแบบต่างๆ** เปลี่ยนมุมมอง “ขยะ” ไปจากเดิมจากที่ทิ้งทุกอย่างโดยไม่สนใจ ก็ต้องมามองดูก่อนว่าจะไร้มันมีค่า และใช้ประโยชน์ได้ก่อนทิ้ง เกิดการคัดแยกขยะที่ต้นทาง

หากถูกกระตุ้นอย่างสม่ำเสมอ ผ่านกิจกรรมการจัดการขยะซ้ำๆ อย่างต่อเนื่อง จากการเรียนรู้ **จะเปลี่ยนเป็นการเรียนรู้** และจะกลายเป็น **พฤติกรรม** ในวิถีชีวิต สุดท้ายก็จะถูก **ปลูกฝังเป็นจิตสำนึก** การปลูกจิตสำนึกคนไม่ใช่เพียงการประชาสัมพันธ์ให้รับรู้ข้อมูล ความรู้ ข่าวสาร เท่านั้น หากจะได้ผลจริงต้องเริ่มจากการพูดคุยแลกเปลี่ยน ไน้มื้อน้ำให้เห็นถึงข้อดี ขอรื้อ รวมทั้งใช้ความสัมพันธ์ส่วนตัวที่มีในชุมชน เพื่อดึงให้เข้ามามีส่วนร่วมในกิจกรรมการจัดการขยะของชุมชน เมื่อลงมือทำก็จะเกิดการเรียนรู้หลอมรวมเข้ากับวิถีชีวิต



# ดึงคนมาช่วย อย่าทำเฉพาะแกนนำ

**ความร่วมมือของประชาชนและสมาชิกในชุมชนทุกคน** ต้องร่วมกันทำอย่างต่อเนื่อง หรือก็คือ **“การมีส่วนร่วม”** การมีส่วนร่วมของคนในชุมชน จะมีส่วนร่วมมากน้อยก็ถือว่ามีส่วนร่วม ใครมีส่วนร่วม น้อยก็ค่อยๆ เพิ่มบทบาท หรือดึงเข้ามามีส่วนร่วมให้มากขึ้น ผ่านกิจกรรมต่างๆ และควรทำอย่างค่อยเป็นค่อยไป เพราะถ้าเขาเห็นว่ามีความยุ่งยาก ก็จะไม่อยากมีส่วนร่วม ดังนั้นควรส่งเสริมให้เกิดการมีส่วนร่วมด้วยกิจกรรมง่ายๆ ก่อน แล้วค่อยๆ เพิ่มระดับการมีส่วนร่วมให้มากขึ้น พร้อมกับสร้างความตระหนักและปลูกฝังจิตสำนึกของคนทุกคนในชุมชน ให้เห็นถึงความสำคัญของการจัดการขยะและสิ่งแวดล้อม





# สร้างทายาท ถ่ายพลังสู่คนรุ่นใหม่

**การส่งต่อรุ่นสู่รุ่น** ต่อยอดสู่คนวัยทำงาน เยาวชนและเด็ก ส่วนมากแแกนนำชุมชนปลอดภัยจะเป็น ผู้ใหญ่บ้าน คณะกรรมการชุมชน และแกนนำที่เป็นผู้สูงอายุ เป็นส่วนมาก การสร้างกลุ่มแกนนำที่เป็นคนวัยทำงาน และเยาวชนในชุมชน ให้เข้ามามีส่วนร่วมในการดำเนินกิจกรรมชุมชนปลอดภัย โดยให้มีบทบาทในการทำงาน เยาวชนอาจให้เป็นฝ่ายติดตามตรวจสอบความสะอาด และการจัดการขยะในชุมชน เป็นสายตรวจความสะอาด หรือมีบทบาทเป็นผู้ตรวจประเมิน เช่น ชุมชนจัดกิจกรรมประกวดหน้าบ้านหน้ามอาก็ให้เยาวชนในชุมชนเป็นกรรมการตรวจประเมิน เป็นต้น ส่วนคนวัยทำงานก็ช่วยงานของแกนนำชุมชนเพื่อเป็นแกนนำรุ่นสองต่อไป



## ไม่ก่อขยะ ไม่ต้องจัดการขยะ

**เน้นการลด ไม่ให้เกิดขยะ** ชุมชนปลอดขยะที่ดำเนินมา  
ได้ประสบความสำเร็จ จะเน้นกิจกรรมการลดปริมาณขยะ โดยมีแนวคิดว่  
ถ้าขยะเกิดน้อย การจัดการขยะก็จะน้อยตามและจัดการได้ง่าย ดังนั้น ชุมชน  
โรงเรียนปลอดขยะระดับประเทศทุกแห่งก็จะเน้นการลดปริมาณขยะ  
เป็นแนวทางหลัก โดยพยายามลดขยะที่ต้นทางในแต่ละแหล่งกำเนิด เช่น  
ร้านค้ามีกิจกรรมร้านลดถุงพลาสติก ให้คนในชุมชนใช้กระเป๋าผ้า ตะกร้า  
มาใส่ของ และมีการจูงใจด้วยการสะสมแต้มแลกของ หรือลุ้นรับรางวัล  
ที่วัดมีการลดขยะด้วยการใช้พวงหรีดต้นไม้ พวงหรีดพัดลม แทนพวงหรีด  
ดอกไม้สด หรือในงานบุญประเพณีก็เป็นงานบุญปลอดโฟม เป็นต้น





## บทสรุป

บางคนอาจจะคิดว่า คนหนึ่งคนจะเปลี่ยนอะไรได้ จากข้อมูลพบว่า คนไทย 1 คนสร้างขยะวันละ 1.14 กิโลกรัมต่อคนต่อวัน ประชากรทั้งประเทศมีประมาณ 67 ล้านคน หากทุกคนช่วยกันแยกขยะ ลดขยะตั้งแต่ต้นทาง **แค่วันละ 0.1 กิโลกรัม** เราจะช่วยลดปริมาณขยะได้ถึง **วันละ 6,700,000 กก./วัน หรือ 6,700 ตันต่อวัน** ความจริงแล้วการแยกขยะก่อนทิ้งมีประโยชน์อย่างมาก ดังนี้

- **ลดปริมาณขยะลง** เมื่อมีการคัดแยกขยะที่นำกลับไปใช้ประโยชน์หรือนำกลับมาใช้ใหม่ Recycle เช่น แก้ว กระดาษ พลาสติก โลหะ จะทำให้ปริมาณขยะที่นำไปกำจัดลดลง และยังมีสร้างรายได้ให้กับผู้ที่คัดแยกขยะด้วย
- **ประหยัดงบประมาณของภาครัฐ** เมื่อลดปริมาณขยะที่ต้องนำไปกำจัดค่าใช้จ่ายในการกำจัดขยะก็จะลดลงไปด้วย
- **เพิ่มความปลอดภัย** ขยะที่มีพิษ อันตรายมีสารพิษปะปนอยู่ เช่น หลอดไฟ ถ่านไฟฉาย ยาฆ่าแมลง กระจกสีสเปรย์ หากไม่มีการคัดแยกขยะอย่างถูกวิธี จะเกิดการปนเปื้อนสู่แหล่งน้ำ ดิน มลพิษทางอากาศและก่อให้เกิดอันตรายต่อสุขภาพและสิ่งแวดล้อม
- **ส่งเสริมการท่องเที่ยว** การแยกขยะ การจัดเก็บให้ถูกต้อง และกำจัดขยะให้ถูกวิธี ทำให้บ้านเมืองสะอาด เป็นระเบียบเรียบร้อย ส่งเสริมภาพลักษณ์ของประเทศไทยด้านการท่องเที่ยว



**คนหนึ่งคนกำลังดีให้เกิดขึ้นได้** ด้วยวิธีง่ายๆ ที่ทุกคนสามารถทำได้ด้วยตัวเอง **คิดก่อนทิ้ง** ว่าสิ่งนั้นสามารถนำกลับมาใช้ใหม่ได้อีก **แยกเพื่อนำกลับไปใช้ใหม่** ปรับเปลี่ยนพฤติกรรมแบบง่ายๆ ด้วยการทำได้ทันทีคือ ทานอาหารให้หมด ลดใช้ถุงพลาสติก ใช้ถุงผ้า แก้วน้ำส่วนตัว ปฏิเสธภาชนะใส่กล่องโฟมซึ่งย่อยสลายยาก การใช้ซ้ำแบบง่ายๆ ด้วยการนำสิ่งของเหล่านั้นกลับมาใช้อีกครั้ง เช่น กระดาษสำนักงานใช้ทั้งสองหน้า สิ่งของนำมาซ่อมแซมใช้ใหม่ การเก็บรวบรวมขยะรีไซเคิลเพื่อขายสร้างรายได้ให้กับครอบครัวหรือบริจาคให้เป็นกองทุนการศึกษา ทำบุญให้กับวัดผ่านรูปแบบกิจกรรมต่างๆ เช่น ฝ่าป่าขยะรีไซเคิล ด้วยการปรับเปลี่ยนพฤติกรรมใหม่ **จิตสำนึกคือจุดเปลี่ยน** มาช่วยกันส่งต่อแรงบันดาลใจให้กับทุกๆ คน **ปัญหาขยะของชาติเราช่วยได้ แยกก่อนทิ้ง ใช้บ่อย ใช้ซ้ำ นำมาใช้ใหม่**





# คู่มือ ประชากรร่วมใจ ประเทศไทยไร้ขยะ

## © สงวนลิขสิทธิ์ โดยกรมส่งเสริมคุณภาพสิ่งแวดล้อม

ห้ามการลอกเลียน ทำซ้ำ หรือดัดแปลง เพื่อจัดจำหน่ายโดยมิได้รับอนุญาต  
แต่สามารถทำซ้ำเพื่อเป็นวิทยาทาน โดยการขออนุญาตจากเจ้าของลิขสิทธิ์

พิมพ์ครั้งที่ 1 : กุมภาพันธ์ 2561 จำนวนพิมพ์ 2,500 เล่ม

### จัดทำโดย

กรมส่งเสริมคุณภาพสิ่งแวดล้อม

กระทรวงทรัพยากรธรรมชาติและสิ่งแวดล้อม

### บรรณาธิการบริหาร

นายรัชฎา สุริยกุล ณ อยุธยา  
นายสุรชัย อลาบุญ

อธิบดีกรมส่งเสริมคุณภาพสิ่งแวดล้อม  
รองอธิบดีกรมส่งเสริมคุณภาพสิ่งแวดล้อม

### บรรณาธิการที่ปรึกษา

นางภาวินี ณ สายบุรี

ผู้อำนวยการกลุ่มส่งเสริมและเผยแพร่

### บรรณาธิการ

นางสาวระเบียบ ภูผา

ผู้อำนวยการกลุ่มสื่อสิ่งแวดล้อมและกิจการพิเศษ

### กองบรรณาธิการ

นายบุญสม สุวรรณสุข  
นางสาวภัทราณี บำเพ็ญกิจ  
นางสาวศิริวรรณ ศิริเนตร  
นายกัมพูพันธ์ ราชสมัค  
นางสาววิภาวดี ดีสนั่น  
นายอนัสสันต์ เต็มพร้อม

นายวรงค์ ใต้น้ำชัย  
นายสุรวัฒน์ วุฒิศักดิ์  
นายเอกวัฒน์ พัดวี  
ว่าที่ร้อยตรีฐิติพนธ์ แสนรักษ์  
นางสาวทิพย์สุคนธ์ จันทร์  
นางสาวดอกอ้อ เทียมโรส

นายสัญญา จงจิตร  
นายประมุข ทองทวิล  
นายอาณัติ แก้วเพชร  
นางสาวณัฐกฤตา กิจารณชัย  
นายอานนท์ นพปิยะ